

VistaEasy 5.16

TR



Kurulum ve kullanım kılavuzu

CE 0297

9000-618-137/27



 **DÜRR
DENTAL**

2019/10/15

İçindekiler

1 Genel	4	4 Uygulama	14
1.1 Kullanılan semboller	4	4.1 Dış uygulama üzerinden kayıt işleminin başlatılması	14
1.2 Sınıflandırma	4	4.2 Kaydın (röntgen görüntüsünün) yüklenmesi	16
1.3 Fonksiyon açıklaması	4	4.3 Kaydın (video görüntüsü) VistaCam / VistaProof ile yüklenmesi	18
1.4 Amaç	5	4.4 Kayıtların VistaEasyView'da görüntülenmesi	20
1.5 Amaca uygun kullanım	5	4.5 Kayıtların VistaEasyView'da düzenlenmesi	22
1.6 Amaca uygun olmayan kullanım	5	4.6 VistaEasyView'daki kayıtları dış uygulamaya aktarma	25
1.7 Yan etkiler	5	4.7 VistaEasy'nin kapatılması	25
1.8 Güvenlik	5	5 VistaEasy görev yöneticisi	26
1.9 Ciddi durumlarda bildirim zorunluğu	5	5.1 Görev yöneticisinin yapılandırılması	27
1.10 Uzman personel	6	6 Günlük yönetimi	29
1.11 Veri taşıyıcılarının depolanması	6	6.1 Günlük dosyasının görüntülenmesi	29
1.12 Kurulumdan önce veri yedekleme	6	7 Sorun giderme	30
1.13 Bilgisayarın etkilenmesi	6	7.1 Taşıma	30
1.14 İnternet kaynaklı tehlikelere karşı korunma	6	7.2 Sorunları giderme	30
1.15 Telif hakkı bilgisi	7		
1.16 Yazılım Teslim Sözleşmesi – Son Kullanıcı Lisanslama Sözleşmesi (EULA)	7		
1.17 Sistem gereksinimleri	7		
2 Kurulum	8		
2.1 Güncelleme durumunda veri yedekleme	8		
2.2 Kurulumun yapılması	8		
3 Yapılandırma	10		
3.1 VistaConfig'in başlatılması	10		
3.2 VistaEasyView'un etkinleştirilmesi	10		
3.3 Kenar maskelemenin yapılandırılması	10		
3.4 Görev ayarlarının yapılması	11		
3.5 VistaConfig'in kapatılması	11		
3.6 Dış uygulamadaki TWAIN arabiriminin (kaynak) kullanılması	12		
3.7 Dış uygulamadaki VistaEasy arabiriminin kullanılması	13		

1 Genel

1.1 Kullanılan semboller



Uyarı Notları

Uyarı notları, sinyal sözcüğü ile dört tehlike kademesine ayrılır:

TEHLİKE

Direkt ağır yaralanma veya ölüm tehlikesi

UYARI

Olası ağır yaralanma veya ölüm tehlikesi

İKAZ

Hafif yaralanma tehlikesi

DİKKAT

Kapsamlı maddi hasar tehlikesi



Örn. cihazın ekonomik olarak kullanımıyla ilgili özel bilgiler gibi notlar.



Kullanım kılavuzunu dikkate alın.



Notified Body numaralı CE işareti



Üretici



Tıbbi ürün



Ürünle birlikte verilen elektronik belgeleri dikkate alın

1.2 Sınıflandırma

Tıbbi ürün sınıfı

IIb

FDA Sınıflandırma (CFR Title 21)

II

1.3 Fonksiyon açıklaması

Dürr Dental'in görüntüleme sistemleri VistaRay, VistaScan ve VistaCam ile üretilen görüntülerin kaydedilmesi ve aktarılması. Bu görüntüler, ihtiyaca bağlı olarak, bir dış uygulamaya aktarma işleminden önce kullanıcı tarafından görüntüleme arabirimi VistaEasyView aracılığıyla incelenebilir ve düzenlenebilir. Yapılan tüm değişiklikler görüntüye kaydedilir ve görüntü kaydını (kayıtlarını) bir görev aracılığıyla talep eden dış uygulamaya aktarılır.

Aktarılan resmin sonraki yönetim ve işlenmesi işlemlerinden dış uygulama sorumludur.

Resmin bu dış uygulamaya aktarılması işlemi, Standart TWAİN veya özel VistaEasy arabirimi üzerinden gerçekleştirilir. Görüntü aktarma işleminin güvenli bir şekilde gerçekleştirilebilmesi için, dış programın VistaEasy

arabirim spesifikasyonu gerekliliklerini karşılaması gerekir.

1.4 Amaç

DBSWIN ve VistaEasy yazılımları, diş hekimlerinin görüntü kaydı yapma, görüntüleme, düzenleme, kaydetme, yazdırma ve dağıtma işlemlerini gerçekleştirmesini sağlayan bir görüntü işleme sistemidir. DBSWIN ve VistaEasy yazılımları, kullanıcı tarafından temin edilen ve uyumlu bilgisayarlarda çalışır ve tıbbi görüntü elde etme cihazlarını destekler. VistaEasy , DBSWIN yazılımının bir parçasıdır. Üçüncü taraf yazılımlarının arabirimlerine destek sunmaktadır. VistaEasy , DBSWIN alternatifi olarak kısıtlı fonksiyonlarla kullanılabilir.

1.5 Amaca uygun kullanım

Yazılım, diş sağlığına ilişkin görsel verilerin incelenmesi ve bulgu tespiti için tasarlanmıştır. Makinenin amaca uygun kullanımı, ilgili görüntü oluşturma sistemlerinin kullanım kılavuzunda anlatılmıştır. Görüntü oluşturma sistemleri arasında optik video kameralar, dijital röntgen kameraları, fosfor plak tarayıcıları, ekstraoral röntgen cihazları ve optik ışıklı sıra tarayıcısı yer almaktadır.

Yazılım, sadece diş sağlığı alanında eğitimli ve nitelikli kişiler (örn. diş hekimi, uzman hekim ve uzman personel) tarafından aşağıdaki çalışmalar tarafından kullanılmalıdır:

- › Röntgen görüntülerinin bulgu tespitini desteklemek için filtrelerle görüntü optimizasyonu
- › Dijital/dijitalize edilmiş optik video görüntülerini oluşturma, kaydetme, yönetme, görüntüleme, analiz etme ve düzenleme
- › Dijital/dijitalize edilmiş röntgen görüntülerini oluşturma, kaydetme, yönetme, görüntüleme, analiz etme, bulgu tespiti ve düzenleme
- › Görüntü ve ek verileri yabancı bir yazılıma aktarma (harici sunucuların yazılımı)

1.6 Amaca uygun olmayan kullanım

Yazılımın kullanılmaması gereken durumlar:

- › Görüntü oluşturma yöntemi nedeniyle uygun olmadığı görüntülerin ölçülmesi için kullanılamaz. Röntgen görüntülerinde zorunlu olarak ortaya çıkan geometrik şekillendirme özellikleri nedeniyle yazılım, ölçüm fonksiyonu için kullanılmaz. Bu durumda gösterilen değerler sadece oryantasyon amacıyla kullanılır. Bu kural, kalibrasyon fonksiyonunun uygulanmasından sonra da geçerlidir.
- › Görüntü oluşturan sistemin kontrendikasyonları için kullanılamaz. Bunun için görüntü oluşturan sistemin kullanım kılavuzu dikkate alınmalıdır.
- › Mamografide kullanım.

Bunun dışındaki veya bunu aşan kullanımların amaca uygun olmadığı kabul edilir. Bundan kaynaklanan zararlardan üretici sorumlu değildir. Bu risk tamamen kullanıcıya aittir.

1.7 Yan etkiler

Şu an için, diğer programlardaki fonksiyonların uygulanmasına sürekli olarak zarar verecek hiçbir yan etki bilinmemektedir.

1.8 Güvenlik

Dürr Dental, yazılımı amaca uygun kullanımda tehlikeli durumların ortaya çıkma ihtimali büyük ölçüde ortadan kaldırılacak şekilde geliştirmiştir.

Buna rağmen aşağıda belirtilen artı kalan riskler meydana gelebilir:

- Hatalı kullanım/yanlış amaçlı kullanım nedeniyle yaralanmalar
- Hatalı çalışma şekli nedeniyle yaralanmalar

1.9 Ciddi durumlarda bildirim zorunluluğu

Kullanıcı veya hasta, ürün ile meydana gelen ciddi durumlar ile ilgili her türlü olayı üretici firmaya, kullanıcının veya hastanın bulunduğu Avrupa Birliği'ne üye ülkenin yetkili kurumuna bildirmekle yükümlüdür.

1.10 Uzman personel

Yazılımı kullanan kişiler, eğitimleri ve sahip oldukları bilgi temelinde güvenli ve doğru bir kullanıma ilişkin güvence vermelidir.

- › Yazılımın kullanımı hakkında her kullanıcıya eğitim verin veya her kullanıcının eğitim almasını sağlayın.
- › Montaj, yeni ayarlama, değişiklik, geliştirme ve onarım çalışmalarının sadece Dürr Dental firması veya Dürr Dental tarafından yetkilendirilmiş bir kurum tarafından yapılmasını sağlayın

1.11 Veri taşıyıcılarının depolanması

Üretici bilgilerine göre aşağıdakilere karşı koruma

- Direkt manyetik ışınlar (sürekli manyetik veya elektro manyetik)
- İzin verilen aralığın dışındaki sıcaklık
- İzin verilen aralığın dışındaki nem
- Hasar (çizilme, kırılma, deformasyon vb.)

1.12 Kurulmadan önce veri yedekleme

Yazılım kurulmadan önce, bilgisayara kurulu durumda bulunan yazılımlarda komple bir veri yedekleme işleminin gerçekleştirilmesini öneririz. Sistemin düzenli olarak yedeklenmesi zorunludur! İzlenecek yöntemle ilgili bilgiler için sistem yöneticinize danışabilirsiniz.

1.13 Bilgisayarın etkilenmesi

Daha önce bilgisayara kurulmuş olan yazılımın etkilenmesine yönelik olarak hiçbir garanti üstlenmiyoruz.

1.14 İnternet kaynaklı tehlikelere karşı korunma

Yazılım, internete bağlanabilen bir bilgisayar üzerinde çalıştırılmaktadır. Bu nedenle de sistemin internet kaynaklı tehlikelere karşı korunması gerekir.

- › Antivirüs yazılımı kullanın ve bu programları düzenli olarak güncelleyin.
- › Olası virüs bulaşma durumlarıyla ilgili uyarıları dikkate alın, gerekirse antivirüs programıyla kontrol edin ve virüsü etkisiz hale getirin.
- › Bilgisayarın işletim sistemini düzenli olarak güncelleyin.
- › Düzenli olarak verilerinizi yedekleyin.
- › Kullanıcı adı ve şifre uygulamasıyla bilgisayara sadece yetkili kullanıcıların erişebilmesini sağlayın.
- › Sadece güvenilir içeriklerin bilgisayara indiriliyor olmasını sağlayın. Sadece üretici firma tarafından onaylanmış olan yazılım ve Firmware güncellemelerini kurun.

1.15 Telif hakkı bilgisi

Belirtilen tüm devreler, yöntemler, isimler, yazılım programları ve cihazlarla ilgili tüm telif hakları saklıdır. Montaj ve kullanım kılavuzunun kısmen de olsa yeniden basılmasına ancak Dürr Dental firmasından yazılı izin alınması durumunda onay verilir.

1.16 Yazılım Teslim Sözleşmesi – Son Kullanıcı Lisanslama Sözleşmesi (EULA)

Güncel Yazılım Teslim Sözleşmesini, DBSWIN kurulum işlemi bölümünde bulabilirsiniz.

1.17 Sistem gereksinimleri

Donanım ve yazılım

Hasta ortamında (hasta muayene bölümünden 1,5 metre mesafede) çalıştırılacaklarsa, bilgisayar ve bileşenleri (monitör, yazıcı, vb.) IEC 60601-1'e (EN60601-1) göre üretilmiş olmalıdır.

Diğer çevre birimleriyle (video kamera, tarayıcı, ağız içi röntgen kayıt sistemi) oluşturulan kombinasyonlara bağlı olarak bilgisayar sisteminin güvenlik gerekliliklerinde farklılıklar olabilir, ayrıntılı bilgiye ilgili kullanım kılavuzlarından veya MPG'den ulaşabilirsiniz.

Bilgisayar



Aşağıdaki bilgiler, kullanılacak bilgisayar sistemleriyle ilgili sistem gerekliliklerini belirtmektedir. Dürr Dental donanım/yazılımının düzgün şekilde çalışması, sistem gerekliliklerine uyulmasına rağmen spesifik donanım ve yazılım özellikleri nedeniyle müşteri tarafından olumsuz etkilenebilir. Dürr Dental, bu durumda Dürr Dental donanım/yazılımının arızalanmadan çalışmasına yönelik hiçbir garanti üstlenmez.

Bilgisayara başka sistemler bağlanırsa, sistem gereklilikleri değişebilir. Bağlı olan tüm sistemlerin sistem gerekliliklerine dikkat edin.

İşlemci:	≥ Intel Pentium IV uyumlu, 1,4 GHz
RAM:	≥ 1 GB (2 GB önerilir)
İşletim sistemleri:	Microsoft Windows 7 (Home Premium'dan itibaren), SP1 ve ek olarak güncelleme KB3033929, önerilen: KB2921916 Microsoft Windows 8.1 (Windows RT kullanılamaz) Microsoft Windows 10 (Pro üzeri) Microsoft Windows Server 2016 Microsoft Windows Server 2019
Sabit disk:	İş istasyonu (veritabanı hariç) ≥ 50 GB Veritabanının depolama alanı ihtiyacı, klinikte kullanılan görüntü sayısına göre belirlenmelidir. (Kamera görüntüsü: yaklaşık 1 MB, Röntgen görüntüsü: yaklaşık 2 MB - 10 MB)
Sürücü:	DVD-ROM
Arabirim:	Ethernet ≥100 Mbit
Ekran kartı:	Çözünürlük ≥ 1024 X 768 Renk derinliği 32 bit, 16,7 milyon renk

2 Kurulum

2.1 Güncelleme durumunda veri yedekleme



İKAZ

Sistemin çökmesi veri kaybına sebep olabileceği için verilerin yedeklenmesi mutlaka gerekir. Verilerin yedeklenmesi sizi aynı zamanda sistemin hatalı kullanılması veya hasar görmesi (yangın, su basması...) durumlarından kaynaklanan veri kayıplarına karşı da korur.



İKAZ Veri kaybı

Yedekleme sonrası oluşturulan tüm veriler, yedekleme geri yüklendikten sonra kaybolur. > Yedeklemeyi geri yüklemeyi önce, yeni verilerin ayrı şekilde yedeklendiğinden emin olun.

> Yeni verileri yedeklemeyi geri yükledikten sonra ayrı şekilde içe aktarın.

Yedeklenecek dizinler

Yedeklenmesi gereken dizinler şunlardır:



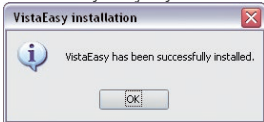
Belirtilen yollar, VistaEasy'nin standart kurulumunu baz almaktadır.

%ProgramFiles%\Duerr	Kurulum yolu
%COMMON_APPDATA%\Duerr	Ortak veriler
%APPDATA%\Duerr	Kullanıcı verileri

Ayrıca işletim sisteminde bir sistem geri yükleme noktası tanımlamanızı da öneriyoruz.

2.2 Kurulumun yapılması

- > Çalışan tüm programları kapatın.
- > DBSWIN DVD'sini DVD sürücüsüne takın. DVD menüsü otomatik olarak başlatılır. Pencere otomatik olarak görüntülenmediği takdirde, "CD_Start.exe" dosyasını başlatmak için DVD sürücüsüne girin.
- > Tercih ettiğiniz kurulum dilini seçin.
- > "Sürücü" sekmesine tıklayın.
- > "VistaEasy Kurulumu" üzerine tıklayın.
- > Devamında açılan pencerede "Tamam" seçeneğine tıklayın.
- > "İptal" seçeneğine tıklayarak kurulum iptal edilebilir.
- > Hoş geldiniz metnini okuyun ve "Devam" düğmesine tıklayarak onaylayın.
- > Son Kullanıcı Lisans Sözleşmesi'ni (EULA) okuyun ve sözleşme koşullarını onaylıyorsanız "Kabul Ediyorum" kutusuna bir onay işareti ekleyin.
- > "Devam" düğmesine tıklayarak işlemi onaylayın.
- > Yol bilgilerini kontrol edin, gerekirse düzenleyin.
- > İstasyon adını kontrol edin, gerekirse düzenleyin.
- > "Kur" düğmesine tıklayarak kurulum işlemi başlatın.
- > VistaEasy kurulur.
- > "VistaEasy başarıyla kuruldu!" iletişim kutusunu "Tamam" düğmesine tıklayarak onaylayın.



- › Bilgisayarın yeniden başlatılması gerektiğini bildiren bir iletişim kutusu açılırsa:
"Evet" düğmesine tıklayarak bu iletişim kutusunu onaylayın.



Kurulumdan sonra teknisyen, kullanıcı ile birlikte görünümü değerlendirmelidir. Görüntü kalitesini iyileştirmek için filtrelerin ayarlanması gerekebilir.

3 Yapılandırma



İKAZ

Hatalı yapılandırma nedeniyle veri kaybı yaşanabilir
Yapılandırmanın sadece Dürr Dental firması veya Dürr Dental tarafından yetkilendirilmiş bir kurum tarafından yapılmasını sağlayın.

3.1 VistaConfig'in başlatılması

VistaEasyView'u etkinleştirmek için şu işlemleri uygulayın:

- Kurulumun yapıldığı cihaza ve ilgili sürücüyü bağlı olarak "Başlat/Tüm Programlar/Duerr Dental/Vista-Config" aracılığıyla "VistaScanConfig", "VistaRayConfig", "VistaCamConfig" veya "VistaNetConfig"i başlatın.

"VistaConfig" program penceresi açılacaktır.



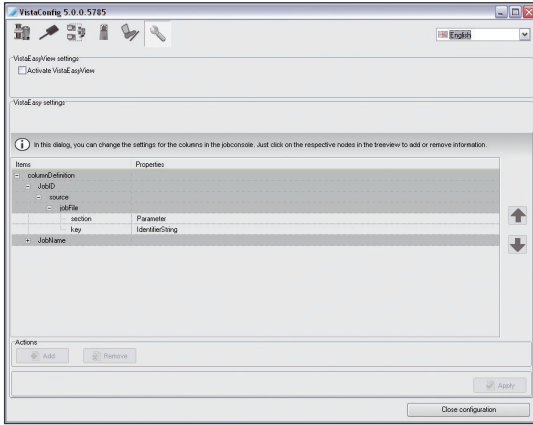
Her bir cihazın yapılandırması, cihazın montaj ve kullanım kılavuzunda yer almaktadır.

3.2 VistaEasyView'un etkinleştirilmesi

Görüntü arabirimi VistaEasyView'u kullanmaya başlamadan önce, bu arabirimi etkinleştirmeniz gerekmektedir.

VistaEasyView'u etkinleştirmeniz, yüklenen görüntüler doğrudan dış uygulamaya aktarılır, bu nedenle görüntüleri VistaEasyView'da görüntüleyemez ya da düzenleyemezsiniz.

- "VistaEasy'yi Yapılandır" düğmesine tıklayın.



- "VistaEasyView Ayarları" alanındaki "VistaEasyView'u etkinleştir" kutusuna bir onay işareti ekleyin.

3.3 Kenar maskelemenin yapılandırılması

- "Kenar maskeleme" altında bir gri değeri (değer aralığı: 0 - 65535) seçin (tarama modunda etkinleştirilmiştir).

Kenar maskeleme ile, bir röntgen görüntüsünde yükleme prosesi nedeniyle oluşan beyaz görüntü kenarı, ışıklı masasının rengine eşitlenir. Bu işlem, karartılmış bir odadaki parlama efektini önler ve röntgen görüntüsünün tanısını kolaylaştırır. Kenar maskeleme, VistaScan cihazlarının tüm Intra formatlarında kullanılabilir.

- Kenar maskeleme ayarlarını,  düğmesine tıklayarak kaydedin.

Ayarlar bu düğme ile kaydedilmelidir, aksi takdirde kayıt işlemi gerçekleştirilmez.

3.4 Görev ayarlarının yapılması

› "Görev ayarları" altında seçmeniz gerekenler:

Tarama modu seçimi	görev aracılığıyla ayarlandığı gibi	Başka üreticilerin yazılımı bir tarama modu aktarırsa, bu mod kullanılır.
	her zaman manüel	Tarama modu her zaman manüel seçilmelidir.
	son kullanılan	Son kullanılan tarama modu otomatik olarak kullanılır.
Cihaz tipinin tanımı olma- yan görevlerde	son kullanılan	Son kullanılan cihaz otomatik olarak kullanılır.
	her zaman standart cihaz	"Standart cihaz" altında seçilen cihaz kullanılır.
	Cihaz listesinin gösterilmesi	Her zaman mevcut cihazların bulunduğu bir liste gösterilir.
Standart cihaz	örn. VistaScan,	Daha sonra kullanılacak olan bir standart cihaz seçilebilir.

3.5 VistaConfig'in kapatılması

- › "Yapılandırmayı Kapat" düğmesine tıklayın.
- › Gerekliyse "Değişiklikler kaydedilsin mi" mesajını "Evet" düğmesine tıklayarak onaylayın. Yapılandırma ayarları kaydedilecek ve "VistaConfig" programı sonlanacaktır.

3.6 Dış uygulamadaki TWAIN arabiriminin (kaynak) kullanılması

Kullanılan dış uygulamaya bağlı olarak, kullanılacak cihazda bir TWAIN kaynağı önceden tanımlanır veya yükleme sırasında doğrudan seçilir.

TR TWAIN kaynaklar ve ilgili cihaz

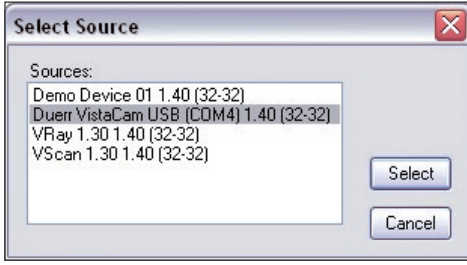
Cihaz	TWAIN kaynağı
VistaScan / VistaScan Combi / VistaScan Plus / VistaScan Perio	VScan 1.40
VistaRay	VRay 1.40
VistaCam Digital / VistaCam Digital (elle devreye sokma) / VistaProof / Vista Proof (elle devreye sokma) / VistaCam CL.iX / VistaCam iX / VistaCam iX HD	TWAIN kaynağı, ilgili kamera adı ve atanan COM portu ile birlikte gösterilir.
VistaScan Perio Net / VistaScan Mini	TWAIN kaynağı, ilgili tarayıcı adıyla birlikte gösterilir.

TWAIN kaynağının önceden tanımlanması

➤ Dış uygulamada, TWAIN Kaynağı Seçimi menüsünü açın. Örnek:

File	Edit	Image	Options	View	Help
Open...				O	
Reopen				Shift+R	
Open with external editor					►
Open as					►
Thumbnails				T	
Slideshow...				W	
Batch Conversion/Rename...				B	
Search files...				Ctrl+F	
Rename File...				F2	
Move File...				F7	
Copy File...				F8	
Delete File...				Del	
Save (original folder)				Ctrl+S	
Save as...				S	
Save for Web... (PlugIn)					
Print...				Ctrl+P	
Select TWAIN Source...					
Acquire/Batch scanning...				Ctrl+Shift+A	

› Açılan iletişim kutusunda bir TWAIN kaynağı seçin ve onaylayın. Örnek:

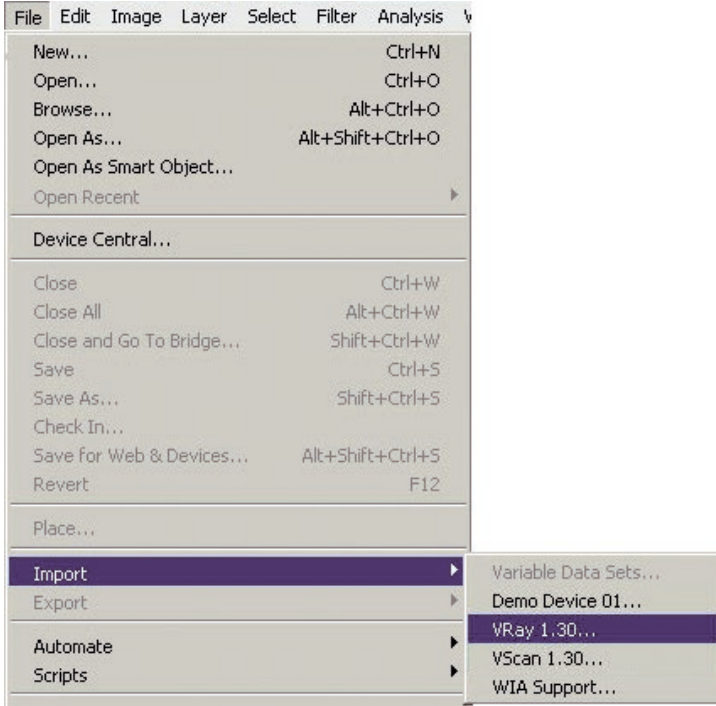


Şimdi, dış uygulamadaki ilgili menü aracılığıyla yükleme işlemini başlatabilirsiniz.

TWAIN kaynağının doğrudan (yükleme sırasında) seçilmesi

Bu durumda, TWAIN kaynağının seçilmesiyle birlikte resim verilerinin yüklenmesi işlemi hemen başlatılır.

› Dış uygulamada, TWAIN Kaynağı Seçimi menüsünü açın. Örnek:



3.7 Dış uygulamadaki VistaEasy arabiriminin kullanılması

VistaEasy arabirimi, kullanılan dış uygulamaya bağlı olarak desteklenir. Kullanılan dış uygulamanın VistaEasy arabirimini destekleyip desteklemediği, söz konusu dış uygulamanın üreticisine veya Dürr Dental'e sorularak öğrenilmelidir. Desteklenmesi durumunda arabirimin tanımlanmış bir düğme aracılığıyla etkinleştirilmesi gerekir. Ayrıntılı bilgiler, dış uygulamanın el kitabından öğrenilmelidir.

4 Uygulama

4.1 Dış uygulama üzerinden kayıt işleminin başlatılması



Aşağıda açıklanan kullanım, örnek olarak verilmiştir!

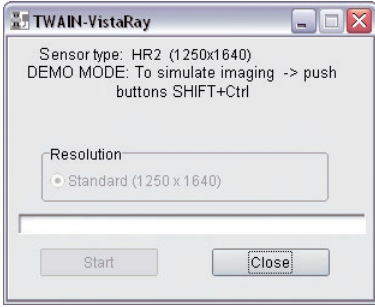
İlgili dış uygulamada TWAIN veya VistaEasy arabiriminin kullanılıp kullanılmadığını lütfen dış uygulamanın el kitabına bakarak öğrenin.

TR

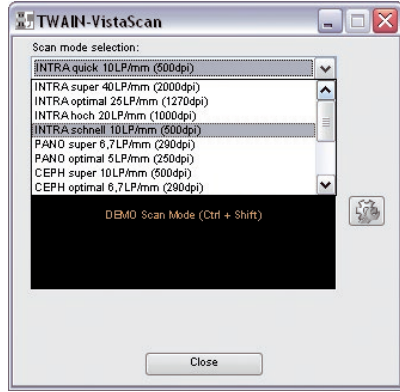
Dış uygulamada bir TWAIN kaynağı önceden tanımlanamıyorsa, TWAIN kaynağı her yüklemde tekrar seçilir (bkz. "Yapılandırma" bölümü").

- Dış uygulamayı başlatın.
- TWAIN kaynağını seçin ve TWAIN içe aktarma işlemini başlatın.
Cihaza özgü Ön izleme penceresi ekrana gelir.

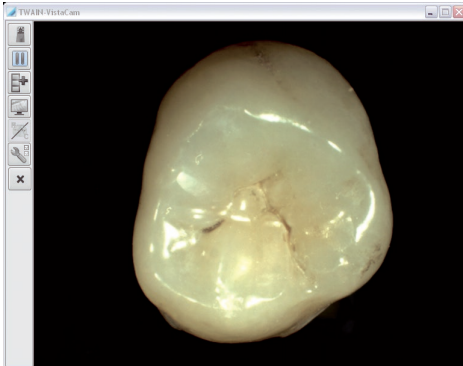
Ön izleme penceresi – Örnekler:



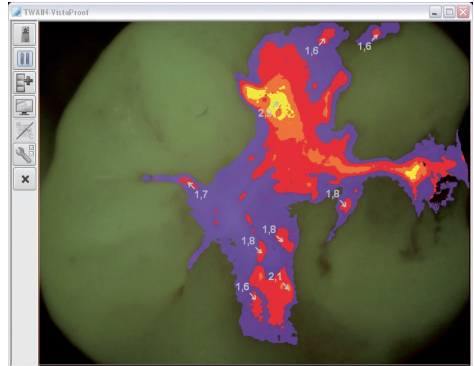
VistaRay için



VistaScan için



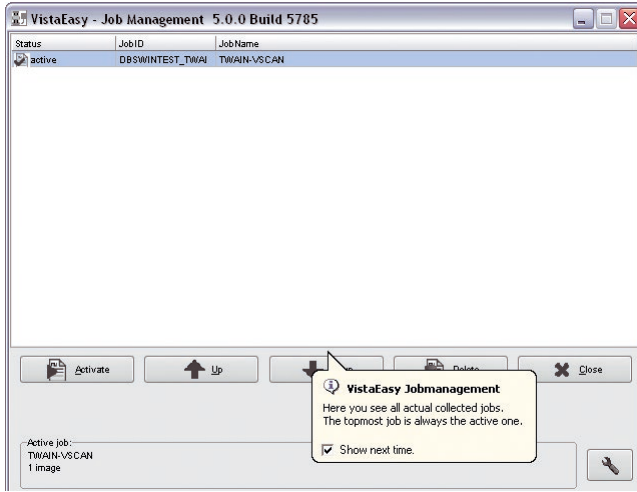
VistaCam için





VistaProof için

Başlatılan kayıt, VistaEasy Görev Yöneticisinde bir Görev olarak görüntülenir.

VistaEasy Görev Yöneticisi – Örnek (VistaScan)



VistaEasy ayrıca, görev çubuğunda  16:43 Windows saatinin yanında bir simge  oluşturur. Bu simgeye çift tıklandığında, mevcut durumda etkin olan görevle ilgili bilgilerin görüntülediği VistaEasy Görev Yöneticisi açılır.

VistaEasy Görev Yöneticisiyle ilgili açıklamalar için, bkz. "VistaEasy Görev Yöneticisi" bölümü

4.2 Kaydın (röntgen görüntüsünün) yüklenmesi

VistaRay

- › VistaRay: "Başlat"a tıklayın.

Kayıt yüklenir. Ön izleme penceresindeki ilerleme çubuğu dolar.

Bilgisayar bağlantılı VistaScan

- › VistaScan: Ön izleme penceresindeki "Tarama Modu Seçimi" listesinde tarama modunu seçin.

Tarayıcı başlangıç ayarlarına getirilir.

- › Tarayıcıya film belleğini (fosfor plağı) veya kaseti yerleştirin.

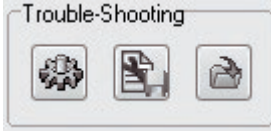
Film belleği (fosfor plak) veya kaset içeri çekilir. Ön izleme penceresinde yükleme işleminin ilerleyişi gösterilir. Yükleme işlemi tamamlandıktan sonra cihaz tekrar hazır duruma gelir. Ön izleme penceresinde "Tarayıcı hazır" mesajı görüntülenir.

Yapılandırma ayarlarına bağlı olarak, yüklenen kayıt dış uygulamaya veya VistaEasyView'a yüklenir ve ön izleme penceresi kapatılır. VistaEasyView penceresi, sadece VistaEasyView'un yapılandırma ayarlarında etkinleştirilmiş olması durumunda görülür (bkz. "Yapılandırma" bölümü).

Bağımsız modda VistaScan

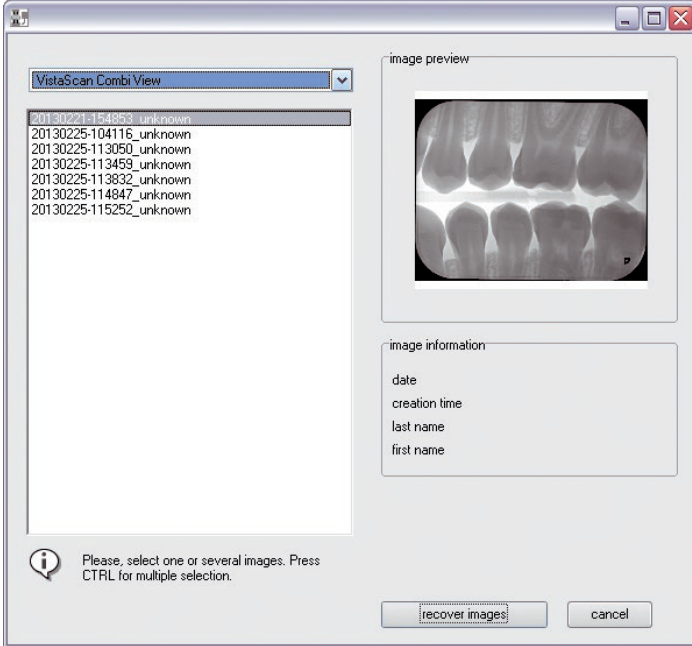
- › Ön izleme penceresinde  düğmesine tıklayın.

Sorun giderme bölümü açılır.

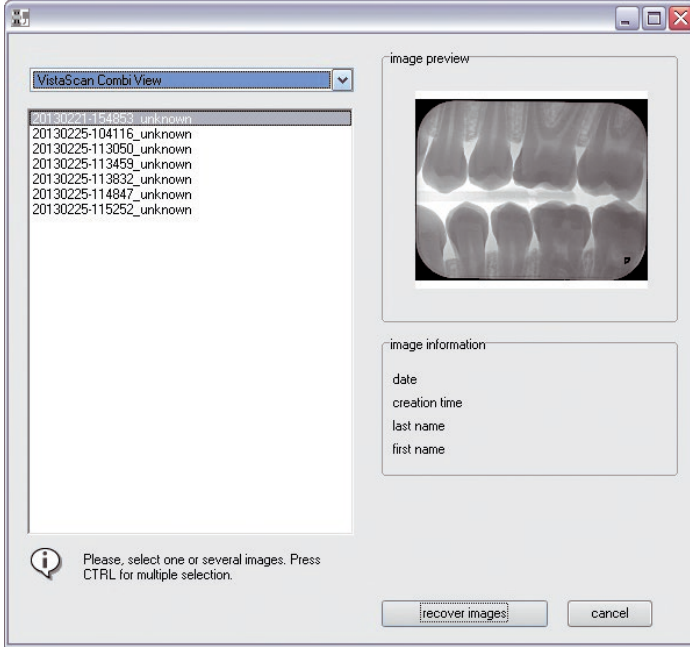


- ›  düğmesine tıklayın.

Görüntü geri yükleme penceresi açılır.



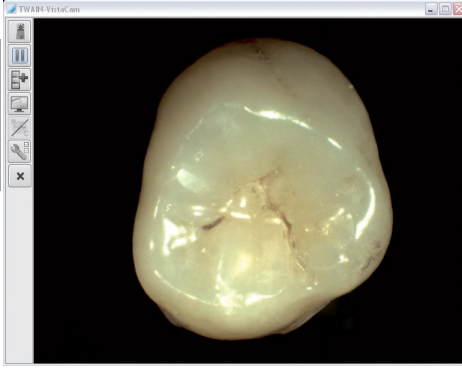
- › "Kaynak" altında, istediğiniz tarayıcıyla birlikte kaydı seçin.
Sol tarafta, cihaz üzerindeki tüm görüntüler bir liste şeklinde gösterilir.
Sağ tarafta, seçilen görüntüye ait bir görüntü ön izlemesi gösterilir.



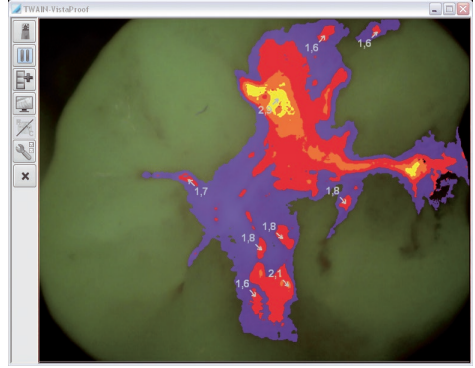
- › Tekrar aktarılması gereken görüntüleri listede işaretleyin.
- › "Görüntüyü(leri) aktar" butonuna tıklayın.
Görüntüler, tekrar normal bir tarama görevi gibi ekrana gelir.

4.3 Kaydın (video görüntüsü) VistaCam / VistaProof ile yüklenmesi

Ön izleme penceresinde güncel video kaydını görebilirsiniz.



VistaCam için ön izleme penceresi



VistaProof için ön izleme penceresi

Düğmelerle şu işlemleri gerçekleştirebilirsiniz:



Video kaynağını seçme. Standart olarak, en son kullanılan video kaynağı seçili durumdadır.



Kamera Duraklatma modunda (sabit görüntü).



Kamera Canlı Modda



Tek görüntü kaydetme. Aktarım, çalışma moduna göre belirlenir:

- VistaConfig modunda: Kaydedilen görüntü, VistaEasyView görüntü ön izleme çubuğunda görüntülenir
- VistaEasy modunda: Kaydedilen görüntü doğrudan dış uygulamaya aktarılır. (VistaEasyView etkinleştirildiğinde; bkz. "Yapılandırma" bölümü)



Tam ekran modunun açılması



Profilaks/Çürük modunu seçme ve kullanma (sadece VistaProof'ta kullanılabilir)

Düğme, sadece Duraklatma modunda (sabit görüntü) bir video görüntüsü gösterilirken etkin durumdadır. Standart olarak Çürük Görünümü etkin durumdadır.



Kameranın yapılandırma ayarlarını açma: "Video ayarları" ve "Profili etkinleştir" (sadece elle tetiklenen kameralarda mümkündür)



Kaydı iptal etme ve ön izleme penceresini kapatma


Kamerayı yapılandırma



> düğmesine tıklayın.

> Bağlam menüsünde "Video Ayarları"nı seçin veya istediğiniz profili etkinleştirin.

Video kaynağını seçme

-  düğmesine tıklayın.
- Bağlam menüsünde, kayıtlı cihazlar listesinden istediğiniz video kaynağını seçin. Ön izleme penceresinde video kaynağının (kamera) güncel görüntüsü belirecektir.

Canlı Modu ile Duraklatma Modu arasında geçiş yapma

- Kamera devre dışı bırakıldıysa (örneğin depoda ise veya ısınma korumasında bulunuyorsa) veya Duraklatma modunda ise:



düğmesine tıklayın.

Kamera etkinleştirilir ve Canlı moda geçer.


- Kamera Canlı moddayken:



düğmesine tıklayın.

Duraklatma modu görünümüne geçilir. En son kaydedilen görüntü, sabit görüntü olarak görülebilir. Bu sabit görüntüyü yükleyebilir ve VistaEasyView'a veya dış uygulamaya aktarabilirsiniz.


Tam ekran modunu açma ve sonlandırma

-  düğmesine tıklayın. Video görüntüsü tam ekran modunda gösterilir.
- Tam ekran modunu kapatmak için, tam ekrandayken  düğmesine tıklayın veya farenin sağ düğmesiyle bağlam menüsünü açın ve "Tam Ekran Modunu Kapat"a tıklayın. Video görüntüsü, tekrar ön izleme penceresine ait program penceresinde görüntülenir.

Kaydı iptal etme

-  düğmesine tıklayın. Kayıt silinir ve VistaEasy Görev Yöneticisi'nin Görev dizininden silinir. Önizleme penceresi kapatılır.

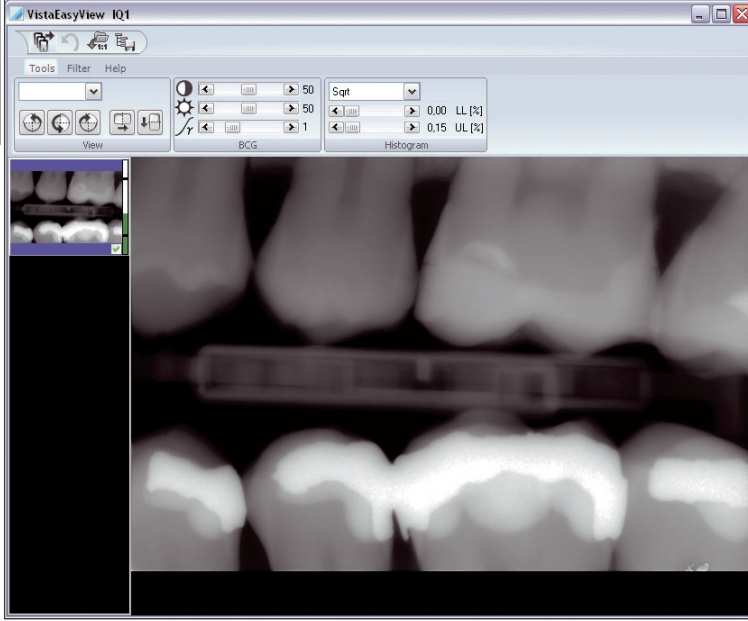
Video görüntüsünü yükleme

- Kaydı yüklemek için  düğmesine tıklayın. Kayıt, yapılandırma ayarlarına bağlı olarak dış uygulamaya veya VistaEasyView'a yüklenir. VistaEasyView penceresi, sadece VistaEasyView'un yapılandırma ayarlarında etkinleştirilmiş olması durumunda görülür (bkz. "Yapılandırma" bölümü).

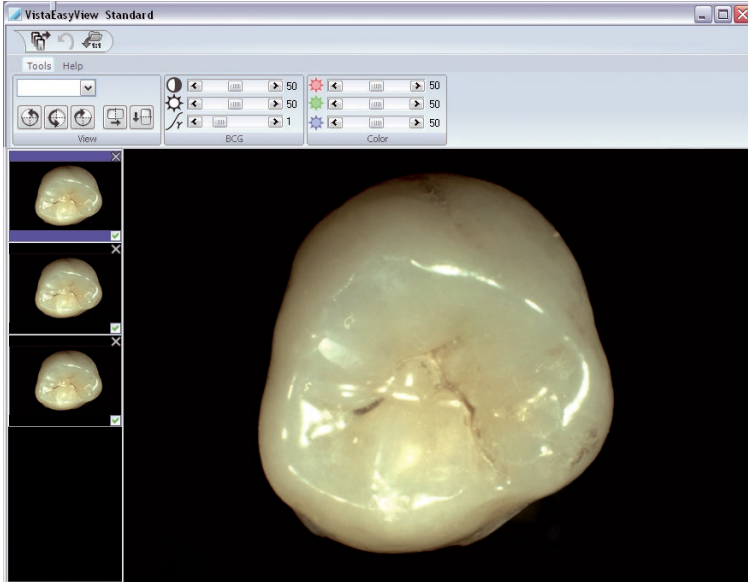
4.4 Kayıtların VistaEasyView'da görüntülenmesi

Kayıtlar VistaEasyView'a aktarıldıktan sonra, kullanılan cihaza bağlı olarak aşağıdaki görüntülerden biri ekrana gelir.

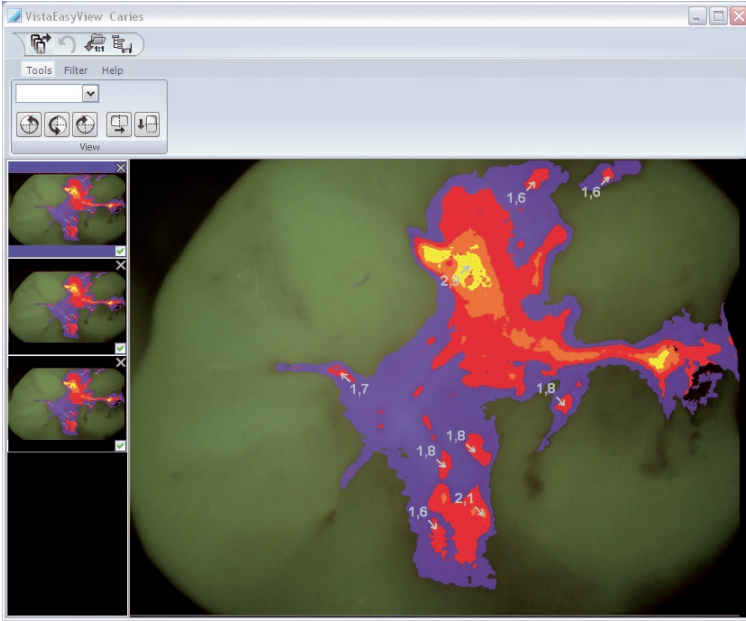
VistaRay / VistaScan'da ekrana gelen görünüm (örnek):



VistaCam'de ekrana gelen görünüm (örnek):



VistaProof'ta ekrana gelen görünüm (örnek):



VistaEasyView'da kayıtları düzenleyebilir ve dış uygulamaya aktarabilirsiniz. Program arabirimi farklı bölümlere ayrılmıştır.

Hızlı Erişim Araç Çubuğu



Hızlı Erişim Araç Çubuğu aracılığıyla, yüklenen kayıtları yönetebilirsiniz.



Görüntüleri Aktar:

Onay işaretiyle işaretlenen görüntüler dış uygulamaya aktarılır.



Geri Al:

En son düzenleme adımını geri alır.



Orijinal Görüntüyü Yükle:

Kaydın orijinal halini yükler.



Mod Yapılandırmasını Kaydet:

Yapılan ayarlar (HKG değerleri, Filtre ve Histogram Optimizasyonu) kaydedilir.



DİKKAT


Yapılan ayarlar doğrudan ilgili moda kaydedilir. Bu mod kullanılırken, her zaman burada kaydedilen değişiklikler uygulanır.

Görüntü ön izleme çubuğu

Görüntü ön izleme çubuğunda, yüklenen kayıtlar küçültülmüş olarak görüntülenir ve aktarma işlemi için işaretlenebilir.

VistaCam ve VistaProof ile kayıt yapıldığında münferit kayıtların görüntü ön izleme çubuğunda silinmesi de mümkündür.

Kaydı silme (VistaCam, VistaProof)

- Görüntü ön izleme çubuğunda silinecek kayda ait  düğmesine tıklayın.
Kayıt, görüntü ön izleme çubuğundan silinecektir.

Ayrıca görüntü ön izleme çubuğunda her bir kaydın yanında eşdeğer doz değeri gösterilir. Bu değer, doz parametrelerinin optimum ayarları için referans değer olarak işlev görür. İyi bir doz parametresi ayarı yeşil bir çubukla, kötü bir doz parametresi ayarı kırmızı bir çubukla gösterilir. Bununla ilgili olarak bir üst, bir de alt kritik sınır mevcuttur.

4.5 Kayıtların VistaEasyView'da düzenlenmesi

Kayıtların düzenlenmesi için kullanılan araçlar ve filtreler

VistaEasyView'da, bağlanan cihaza bağlı olarak, görüntüleri düzenlemek için gereken araçlar ve filtreler görüntülenir.

Araçlar – "Görünüm"



Büyütme / Küçültme:
Açılır menü aracılığıyla bir büyütme faktörü seçilebilir.



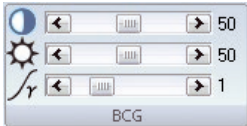
Kaydı döndürme:
Kayıt 90° sola ya da sağa veya 180° döndürülebilir.



Kaydı yansıtma:
Kayıt görüntüsü, yatay veya dikey yönde yansıtılabilir.

Araçlar – "HKG" (Parlaklık, Kontrast, Gamma değerleri)

Bu araç sadece VistaRay ve VistaScan ile yapılan kayıtlarda görüntülenir.



Kontrast
Kaydın kontrastı kaydırılabilir sürgü aracılığıyla ayarlanabilir.



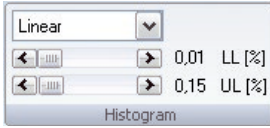
Parlaklık
Kaydın parlaklığı kaydırılabilir sürgü aracılığıyla ayarlanabilir.



Gamma Değeri
Kaydın Gamma değerleri kaydırılabilir sürgü aracılığıyla ayarlanabilir.

Araçlar – "Histogram"

Bu araç sadece VistaRay ve VistaScan ile yapılan kayıtlarda görüntülenir.

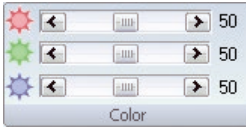


Histogram Optimizasyonu ile gri değerlerinin histogramı ayarlanabilir.

Bununla ilgili olarak, değerlendirme eğrisinin hesaplaması (Orjinal, Doğrusal, Karekök, Log, Kare, S Eğrisi) seçilebilir. Ayrıca gri değerlerinin üst ve alt yüzde sınırı %10 küçültülebilir. Bu aralıkta bulunan gri değerleri böylece ekranda görüntülenmez.

Araçlar – "Renk"

Bu araç sadece VistaCam ile yapılan kayıtlarda görüntülenir.



Kırmızı, Yeşil, Mavi renklerinin (RGB) parlaklık değerlerinin ayarlanması için kullanılır

Filtre – "Intra", "Ceph" ve "Pano"

Bu filtreler VistaRay ve VistaScan'de görüntülenir.



Tanımlama desteği için farklı filtreler kullanılabilir.



Parazit Giderme ("Intra", "Ceph" ve "Pano'da)



Kaydı netleştirme ("Intra", "Ceph", "Pano")



Ceph "1": Kaydı optimize etme



Ceph "PA": Kayıтта, arka plan ile ön plan arasındaki sınırı netleştirir



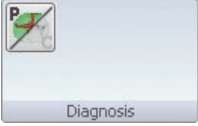
Histogram Optimizasyonu



Panorama "S": Standart Ayar

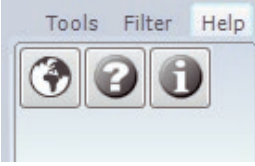
Filtre – "Tanılama"

"Profilaks/Çürük Görünümü" filtresi sadece VistaProof'ta görülebilir.



Profilaks ("P") veya Çürük'ü ("C") seçme ve kullanma. Standart olarak, VistaProof ile yapılan kayıtlarda Çürük Filtresi etkin durumdadır.

Yardım



Dürr Dental'in Web sitesi açılır. Standart: www.duerr.de



VistaEasy Yardım özelliğini etkinleştirme:
Bu kullanım kılavuzunun PDF sürümü



Programla ilgili bilgileri içeren pencereyi etkinleştirme:
Ürün adı, programın sürümü, üretici bilgileri

Kayıtları düzenleme

- Görüntü ön izleme çubuğundaki kaydın küçültülmüş ön izleme çubuğuna tıklayın.
Kayıt, ana pencerede büyük bir şekilde görüntülenir.



Eşdeğer doz değerini adapte etme

Kırmızı çubuk görüntülenirken izlenecek yöntem:

Çubuk kırmızı ve alçak	Kayıt sisteminin röntgen dozunu veya güçlendirme değerini artırın
Çubuk kırmızı ve yüksek	Kayıt sisteminin röntgen dozunu veya güçlendirme değerini azaltın


- Kayıt sistemindeki röntgen dozunu uygun şekilde adapte edin.
- Kaydı yeniden yükleyin.

Araçları ve filtreleri kullanma

- Kayıt üzerinde istediğiniz araçları ve filtreleri uygulayın.
- Gerekiyorsa, en son yapılan değişiklikleri geri almak için  düğmesine tıklayın.
- Gerekiyorsa, görüntüyü tekrar orijinal durumda olacak şekilde yüklemek için  düğmesine tıklayın.

Cihaza özgü modu yapılandırma

Eğer seçilen cihazla birlikte yapılan kayıtlar için her zaman "HKG", "Histogram" araçlarındaki ve filtrelerdeki ayarları kullanmak istiyorsanız, bu ayarları mod olarak kalıcı şekilde kaydedebilirsiniz.

- Araçlarda ve filtrelerde istediğiniz ayarları yapın.
- Hızlı Erişim Araç Çubuğundaki  düğmesine tıklayın.
Ayarlar kaydedilir ve cihazla yapılan bir sonraki kayıt işleminde kullanılır.

4.6 VistaEasyView'daki kayıtları dış uygulamaya aktarma

Kayıtları düzenleme işlemi tamamlandıktan sonra, hangi kayıtların dış uygulamaya aktarılması gerektiğini seçebilirsiniz.



İKAZ



HKG değerlerinde yapılan ayarlar, kullanılan filtreler, vs. kayda kaydedilir ve aynı zamanda dış uygulamaya da aktarılır. Bu değişiklikler dış uygulamada bir daha geri alınamaz.

İşaretlenen kayıtlar, VistaEasyView'da düzenlenen ve görüntülenen durumda, kullanılan arabirim (VistaEasy-TWAIN ya da VistaEasy) üzerinden dış uygulamaya aktarılır. Görüntü ön izleme çubuğunda hâlâ kayıtlar mevcutsa, VistaEasy kapatılamaz. Aynı şekilde, VistaEasyView'daki hiçbir kayıt silinemez.



İKAZ


Aktarılan kayıtların dış uygulamada kaydedilmesi gerekir. Kayıtlar kaydedilmezse, veriler geri alınamayacak şekilde silinir!

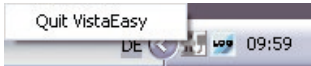
- İstedığınız kayıtları görüntü ön izleme çubuğunda  ile işaretleyin.
- Hızlı Erişim Araç Çubuğundaki  düğmesine tıklayın.
Kayıtlar dış uygulamaya aktarılır ve o uygulamanın program penceresinde görüntülenir.
- Kayıtları dış uygulamada kaydedin.
Kayıtlar aktarıldıktan sonra, görüntü ön izleme çubuğunda başka hiçbir kayıt kalmadığında VistaEasy-View otomatik olarak kapanır.

4.7 VistaEasy'nin kapatılması

Tüm kayıtlar düzenlendikten ve dış uygulamaya aktarıldıktan sonra VistaEasyView otomatik olarak kapanır.

VistaEasyView'da veya VistaEasy Görev Yöneticisi'nde hiçbir kayıt veya görev kalmadığında program manuel olarak kapatılabilir.

- Farenin sağ düğmesiyle görev çubuğundaki  simgesine tıklayın.
Bir açılır menü görüntülenir.

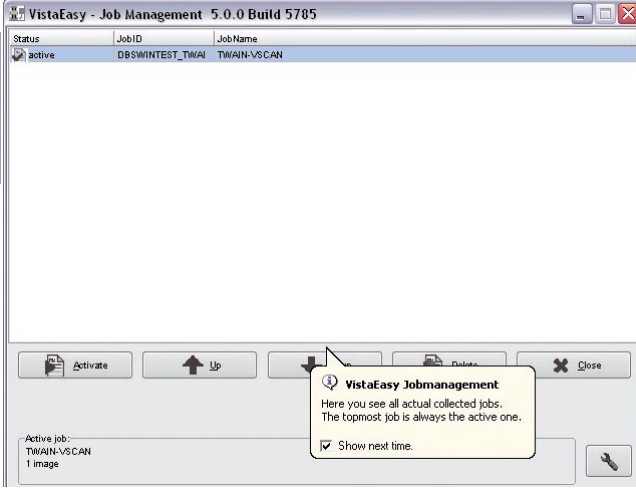


Açılır menü etkin durumdaysa VistaEasy'yi kapatabilirsiniz. Açılır menü etkin değilse (gri renkle gösterilir), kayıtlar veya görevler henüz düzenlenme aşamasındadır. VistaEasy'yi kapatabilmeniz için önce bu kayıtları dış uygulamaya aktarmanız gerekir.

- Açılır menüye tıklayın.
VistaEasy kapanır.

5 VistaEasy görev yöneticisi

Bir kayıt başlatıldığında Görev Yöneticisi'ne bir giriş eklenir. Örnek:



Durum penceresinde etkin görevler liste düzeninde görüntülenir. "Etkin Görev" bölümünde ayrıntılı bilgileri (görüntülerin sayısı) bulabilirsiniz.

Devam eden görevleri şu şekilde düzenleyebilirsiniz:



Görevi silme



Görevi bir sonraki görev olarak düzenlenecek şekilde seçin.

Düzenleme sırasını değiştirme:



Listedeki görevi yukarıya kaydırma



Listedeki görevi aşağıya kaydırma



Görev yönetimini sonlandırma
(ancak listede hiçbir görev kalmaması durumunda mümkündür.)

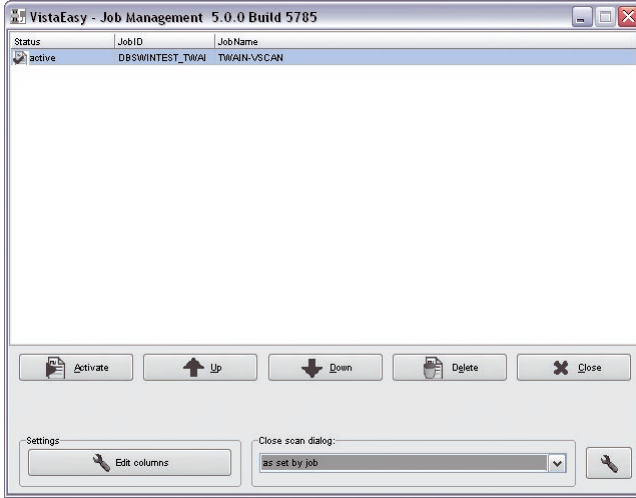


Diğer ayarları görüntüleme (Görev Yöneticisi'ni yapılandırma)

5.1 Görev yöneticisinin yapılandırılması

>  düğmesine tıklayın.

Program penceresinin alt kısmında "Ayarlar" Ve "Tarama İletişim Kutusunu Kapat" alanları görüntülenir.



"Ayarlar" alanı



Görev Yöneticisi'ndeki sütunları düzenleme ve içeriklerini adapte etme

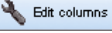
"Tarama İletişim Kutusunu Kapat" alanı

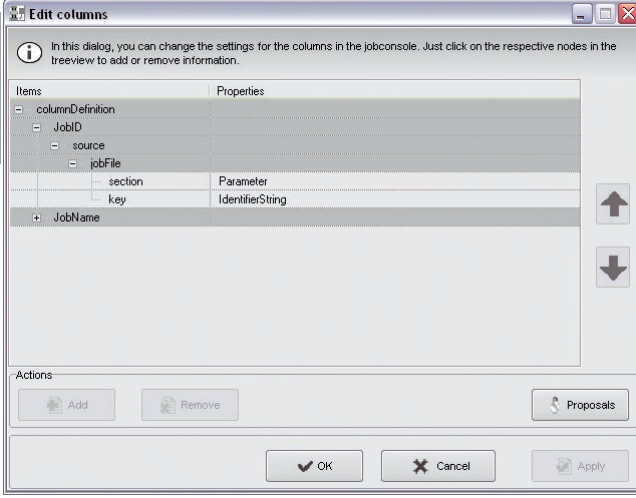
Tarama işleminden sonra ön izleme penceresini kapatma.

Listedeki şu ayarlar arasından seçim yapabilirsiniz:

- | | |
|--|-----------------------------------|
| "her zaman manuel": | Pencere açık kalır |
| "her zaman hemen kapat": | Pencere otomatik olarak kapatılır |
| "görev aracılığıyla ayarlandığı gibi": | Dış uygulamada ayarlanan şekilde |

Sütunları düzenleme ve içeriklerini adapte etme

- ›  düğmesine tıklayın.
"Sütunları Düzenle" iletişim kutusu açılır.



Bu iletişim kutusunu kullanarak sütunları sıralayabilir veya silebilir ve ekleyebilir, ayrıca içerikleri belirleyebilirsiniz.



Sütun ekleme



Sütun silme



Önerileri görüntüleme





Yapılandırma ayarlarını kabul etme ve iletişim kutusunu kapatma



Değişiklikleri iptal etme ve iletişim kutusunu kapatma



Yapılandırmayı uygulayın. İletişim kutusu açık kalır.

- › Sütunları istediğiniz şekilde yapılandırın.
- › Yapılandırma ayarlarını kaydetmek için  veya  düğmesine tıklayın.
VistaEasy Görev Yöneticisi'ndeki görünüm uygun şekilde değiştirilir.


6 Günlük yönetimi

Bilgiler, uyarılar ve hata mesajlarının yayınlanması.

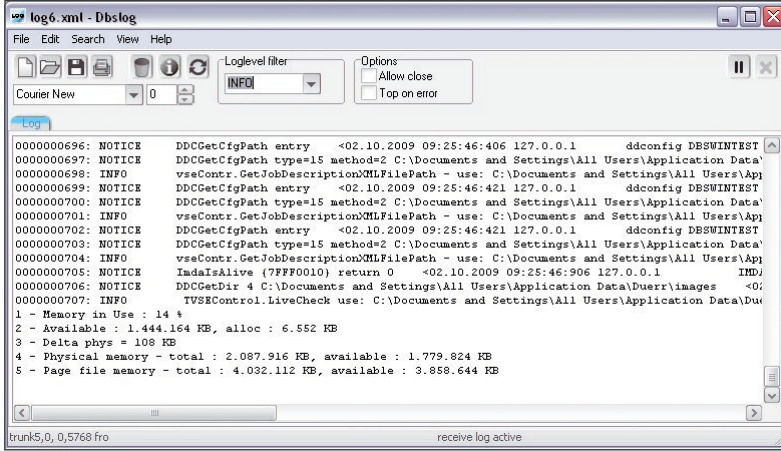
VistaEasy bunun için görev çubuğunda şöyle bir simge görüntüler:



6.1 Günlük dosyasının görüntülenmesi


► Farenin sağ düğmesiyle görev çubuğundaki  simgesine çift tıklayın.


Günlük mesajlarıyla birlikte günlük sunucusunun iletişim kutusu ekrana gelir.

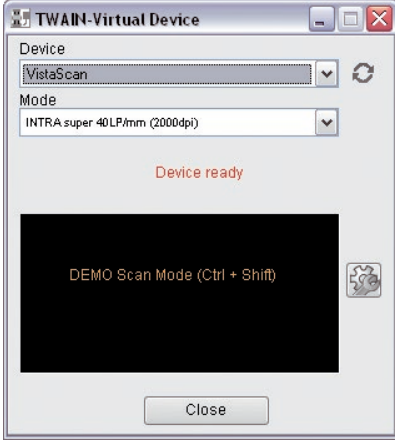


Pencerenin içeriğini dosya olarak kaydetmek de mümkündür.

7 Sorun giderme

Tarama esnasında, öncesinde veya sonrasında sorunların oluşması durumunda (örn. film belleğinin [fos-for plağın] tamamen dışarı çıkmaması, röntgen görüntülerinin eksik olması) tarama işlemi sonlandırılabilir ve  butonu ile bir sorun giderme işlemi başlatılabilir.

- TR > Ön izleme penceresinde  düğmesine tıklayın. Sorun giderme bölümü açılır.



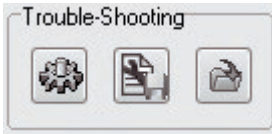
7.1 Taşıma

"Taşıma" alanındaki düğmeler aracılığıyla cihaza ileri veya geri yönde çalışması için talimat verebilirsiniz.



7.2 Sorunları giderme

Örn. VistaScan Mini'de olduğu gibi harici ağ aygıtlarında, sorunun otomatik olarak giderilmesi, bir tarayıcı raporunun kaydedilmesi veya kaybolan görüntülerin geri yüklenmesi denenebilir.



Otomatik sorun giderme

Cihaz, sorunu otomatik olarak gidermeyi dener. Bu işlem başarısız olursa, müşteri hizmetleri bilgilendirilebilir.

Tarayıcı raporunu farklı kaydet...


Burada, pencerenin gösterilen güncel içeriği kaydedilebilir.

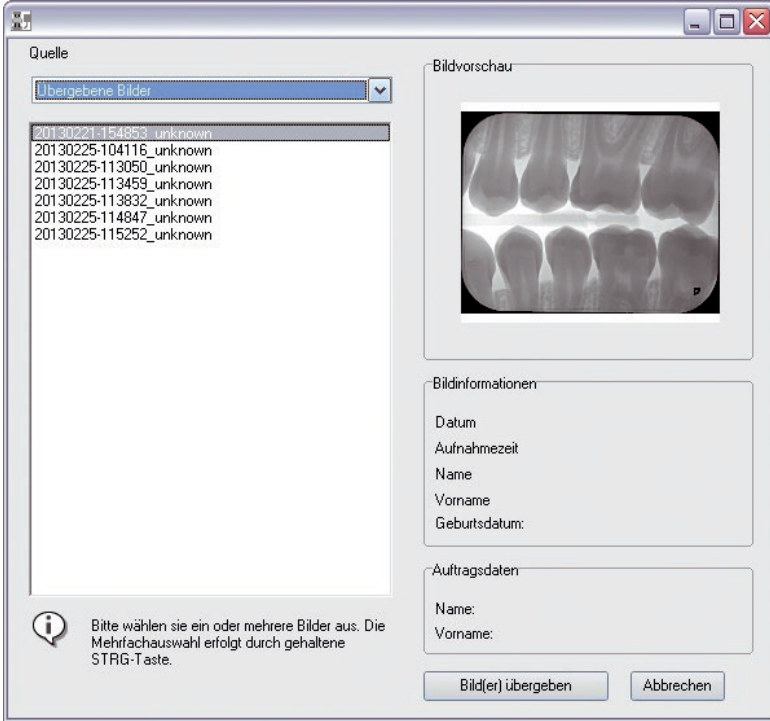
- >  düğmesine tıklayın.

Kayıt konumunu ve dosya adını seçebileceğiniz standart Windows menü seçeneği "Farklı kaydet..." görüntülenir. Kayıt işleminde uygun olarak farklı şekilde adlandırılması gereken üç farklı dosya oluşturulabilir.

Görüntü geri yükleme

Kaydedilen tüm görüntüler iki hafta boyunca geçici bir dizine kaydedilir. İki hafta sonra görüntüler silinir.

- ›  düğmesine tıklayın.
- Görüntü geri yükleme penceresi açılır.
- › "Kaynak" altında "Aktarılan görüntüler" kaydını seçin.
- Sol tarafta, son iki haftanın tüm görüntüleri bir liste şeklinde gösterilir.
- Sağ tarafta, seçilen görüntüye ait bir görüntü ön izlemesi gösterilir.



- › Geri yüklenmesi gereken görüntüleri listede işaretleyin.
- › "Görüntüyü(leri) aktar" butonuna tıklayın.
- Görüntüler, tekrar normal bir tarama görevi gibi ekrana gelir.



Hersteller / Manufacturer:

DÜRR DENTAL SE

Höfigheimer Str. 17

74321 Bietigheim-Bissingen

Germany

Fon: +49 7142 705-0

www.duerrdental.com

info@duerrdental.com

