

DBSWIN Version 5



Installation / Update

CE 0297

9000-618-43/01



 **DÜRR
DENTAL**

2017/04/05SE

Inhalt



Wichtige Informationen

1. Hinweise	4
1.1 Mindestanforderungen an Rechnersysteme	4



Installation

2. Erste Schritte	5
3. Einzelplatzinstallation	6
4. Netzwerkinstallation	7
4.1 Wichtige Hinweise - vor der Installation	7
4.2 Beispiel der Installationsstruktur	7
4.3 Vorbereiten der Installation	7
4.4 Installation Datenbank (Server)	8
4.5 Installation DBSWIN (Clients)	9
5. DBSWIN - Update	11
6. DBSWIN - Zentrale Freischaltung	12
6.1 Übermittlung der Registrierdaten	12
6.2 Freischaltcode zentral eingeben	13
6.3 Lokale Einstellungen vornehmen	13



Wichtige Informationen

1. Hinweise



Die folgenden Informationen zur Installation von DBSWIN sind Ergänzungen zum Handbuch von DBSWIN.

Grundsätzlich das DBSWIN-Handbuch Best. Nr. 2100-725-91/.. beachten. Darin sind weitere wichtige Informationen zur Verwendung, Installation, Konfiguration und Bedienung beschrieben.

1.1 Mindestanforderungen an Rechnersysteme



Aktuelle Mindestanforderungen siehe Mindestanforderungen an Rechnersysteme Bildgebung Best. Nr.: 9000-618-148/....



Installation

2. Erste Schritte



Zur Installation und Konfiguration von DBSWIN müssen Sie über Administratorrechte verfügen. Setzen Sie sich gegebenenfalls mit Ihrem EDV-Betreuer in Verbindung.

- › Alle laufenden Programme schließen.
- › DBSWIN-DVD-ROM in das DVD-Laufwerk einlegen. Das DVD-Menü wird automatisch gestartet.
- › Erscheint das Fenster nicht automatisch, im „Arbeitsplatz“ auf das DVD-Laufwerk wechseln, und die Datei „CD_Start.exe“ starten.
- › Gewünschte Installations-Sprache wählen.
- › Auf "DBSWIN Installation" klicken.
- › Auf "OK" klicken.
- › Die Hinweise lesen und den Anweisungen folgen.
- › Auf "Weiter" klicken.
- › Den Softwareüberlassungsvertrag lesen.
- › In der Checkbox "Akzeptieren" den Haken aktivieren.
- › Auf "Weiter" klicken.



3. Einzelplatzinstallation

Installationsvarianten

- › Auf "Installation Datenbank und DBSWIN" klicken.



DBSWIN, der Serverdienst und die SQL-Datenbank werden installiert. Dabei dient der Computer gleichzeitig als Client und Server.

- › Unter "Installationsart" "Einzelplatz" wählen.
- › Datenbankpfad (lokal) übernehmen oder ändern.
- › Auf "Weiter" klicken.
- › Praxisname überprüfen / ändern.
- › Auf "Weiter" klicken.

Bereit zur Installation

- › Alle ausgewählten Einstellungen überprüfen.



Unter "DBSWIN->Modul" können einzelne Module jederzeit aktiviert oder deaktiviert werden. Alle Module werden bei der Installation mitinstalliert. Deaktivierte Module werden bei der Verwendung von DBSWIN aber nicht angezeigt.

- › Auf "Installieren" klicken.

Das Setup-Programm führt nun selbständig die Installation der einzelnen Komponenten durch.

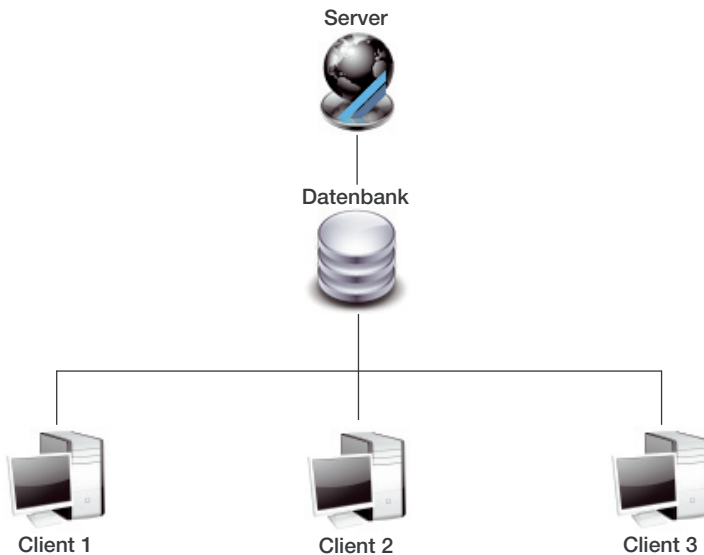


4. Netzwerkinstallation

4.1 Wichtige Hinweise - vor der Installation

- Auf dem Server muss ein Laufwerk mit ausreichender Partitionsgröße zur Verfügung stehen. Wir empfehlen das Dateisystem NTFS .
- DBSWIN ist eine Client-Server-Datenbank-Anwendung. Zur Installation müssen die Datenbanklaufwerke auf allen Arbeitsstationen identisch „gemappt“ oder über UNC-Pfade im Datenbankpfad eingetragen sein.

4.2 Beispiel der Installationsstruktur



1. Schritt: Installation Datenbank (Server)

Um von jedem Client auf die SQL-Datenbank zugreifen zu können, muss diese auf einem Server installiert sein. Die SQL-Datenbank und der Serverdienst müssen vor der Installation der Clients auf das gemeinsame Serverlaufwerk installiert werden.

2. Schritt: Installation DBSWIN (Clients)

Hier wird auf das lokale Laufwerk der Clients die Applikation (Anwendung DBSWIN) installiert. Die SQL-Datenbank auf dem Server wird während der Installation mit der Applikation verknüpft.

4.3 Vorbereiten der Installation

- Das gemeinsame Serverlaufwerk wird auf allen Clients und dem Server selbst angezeigt. Dort muss es immer den selben Laufwerksbuchstaben (z.B. Z:) haben.
- Die Ports, die bei der Installation verwendet werden, müssen in der Firewall freigegeben werden (Standard-Ports: 1942, 3052).

4.4 Installation Datenbank (Server)

Die Installation muss auf dem Server erfolgen!

Installationsvarianten

- › Auf "Installation Datenbank" klicken.
- › Datenbankpfad (lokal) eintragen.



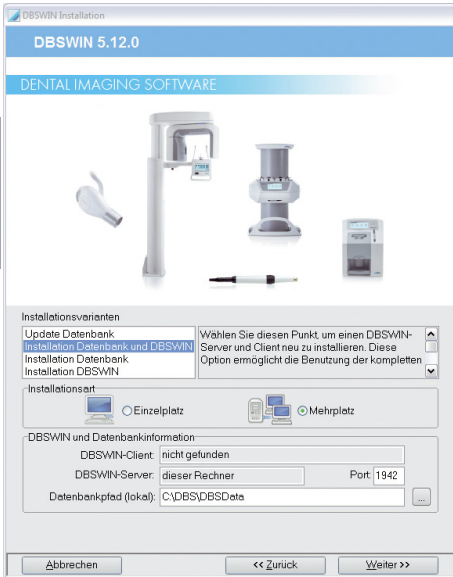
Dieser gibt an, wo die SQL-Datenbank physikalisch, aus Sicht des Servers (lokal), abgelegt ist.

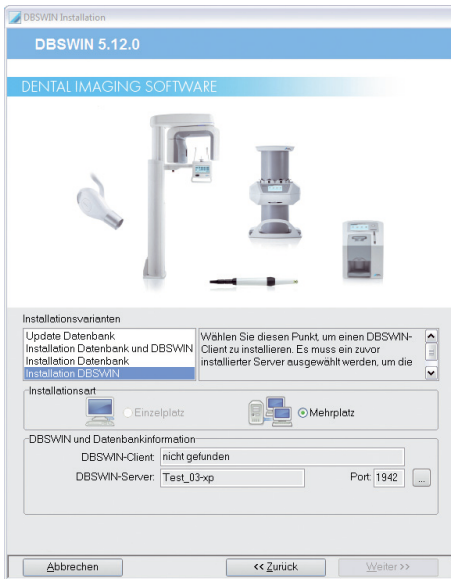
- › Auf "Weiter" klicken.
- › Die Meldung mit "Ja" bestätigen.
- › Der Ordner "DBSDData" muss im Netzwerk für alle Nutzer mit Vollzugriff freigegeben werden.
- › Auf "Weiter" klicken.
- › Praxisname eintragen und auf "Weiter" klicken.

Bereit zur Installation

- › Alle ausgewählten Einstellungen überprüfen.
- › Auf "Installieren" klicken.

Das Setup-Programm führt nun selbständig die Installation der einzelnen Komponenten durch.





4.5 Installation DBSWIN (Clients)

Die Installation muss einzeln auf den Clients erfolgen!

Installationsvarianten

- Auf "Installation Client" klicken.



DBSWIN wird auf dem Client installiert.

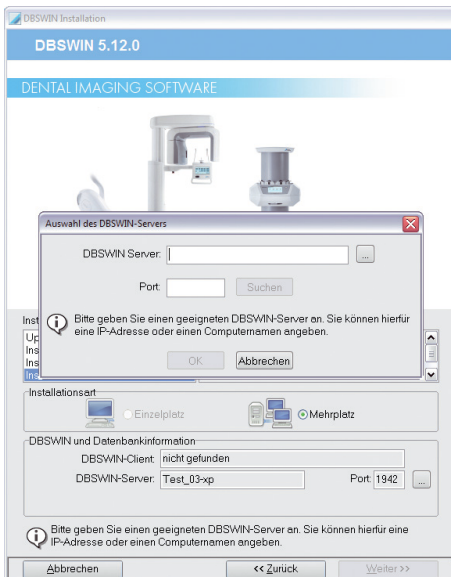
- Den Button mit den drei Punkten anklicken.
- DBSWIN-Server angeben.
Hierzu gibt es folgende Möglichkeiten:

IP-Adresse und Port (optional) direkt eintragen

IP-Adresse und Port des Servers eintragen und auf "Suchen" klicken. Der Server wird gesucht. Wenn der Server gefunden wurde, bestätigen.



Die IP-Adresse des Servers kann über die Eingabeaufforderung des Servers und dem Befehl "C:\>ipconfig" abgefragt werden.



Server über eine Liste auswählen

Den Button mit den drei Punkten anklicken und den Server aus der Liste auswählen. Es ist nicht gewährleistet, dass der Server über diese Liste gefunden wird.

- Auf "OK" klicken.



Wurde der Server über eine Liste ausgewählt, muss zusätzlich noch der Button "Suchen" angeklickt werden.

- Auf "OK" klicken.
- Auf "Weiter" klicken.



Bereit zur Installation

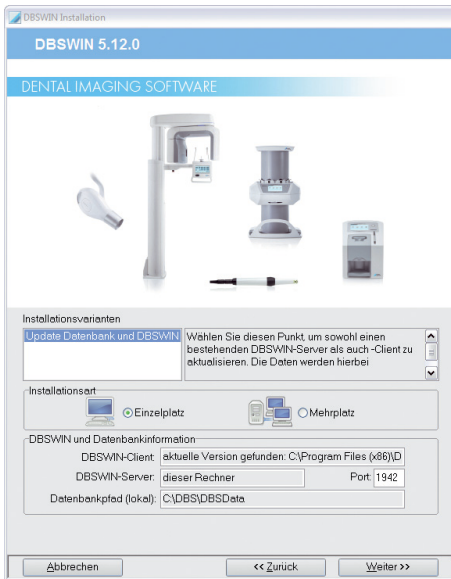
› Alle ausgewählten Einstellungen überprüfen.



Unter "DBSWIN->Modul" können einzelne Module jederzeit aktiviert oder deaktiviert werden. Alle Module werden bei der Installation mitinstalliert. Deaktivierte Module werden bei der Verwendung von DBSWIN aber nicht angezeigt.

› Auf "Installieren" klicken.

Das Setup-Programm führt nun selbständig die Installation der einzelnen Komponenten durch.



5. DBSWIN - Update

Mit dem Update wird die auf dem Rechner installierte DBSWIN Software aktualisiert. Das Update beinhaltet erweiterte und verbesserte Programmfunktionen.



Vor einem Update/Upgrade auf DBSWIN 5 muss immer ein Zwischenupdate auf DBSWIN 4.5.3 durchgeführt werden. Das Installationspaket kann unter www.duerdental.net heruntergeladen werden.

Installationsvarianten

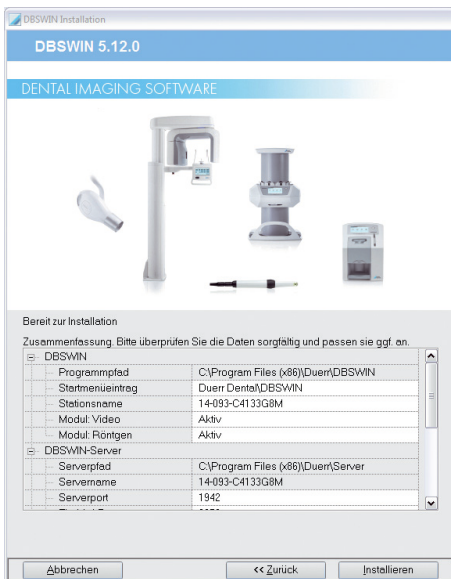


Es muss zuerst der Server aktualisiert werden. Erst danach können alle Clients aktualisiert werden.

- > Alle Clients schließen.
- > Gewünschtes Update auswählen.
- > Auf "Weiter" klicken



Die Datenbankpfade werden automatisch übernommen. Es muss nichts geändert werden.



Bereit zur Installation

- > Alle ausgewählten Einstellungen überprüfen.



Unter "DBSWIN->Modul" können einzelne Module jederzeit aktiviert oder deaktiviert werden. Alle Module werden bei der Installation mitinstalliert. Deaktivierte Module werden bei der Verwendung von DBSWIN aber nicht angezeigt.

- > Auf "Installieren" klicken.

Das Setup-Programm führt nun selbständig die Installation der einzelnen Komponenten durch.



6. DBSWIN - Zentrale Freischaltung

6.1 Übermittlung der Registrierdaten

Um DBSWIN zentral freizuschalten, müssen einmalig die Registrierdaten an Dürr Dental gesendet werden.



Bei der Registrierung werden zusätzliche Kosten fällig. Die Preise sind der aktuellen Preisliste von Dürr Dental zu entnehmen oder vom Dentalfachhandel zu erfragen. Ohne diese Freischaltung können maximal 30 Patienten, bei vollem Funktionsumfang der Software, in der Datenbank angelegt werden. Nach Anlage des 30. Patienten bleiben 30 Tage um DBSWIN zu testen.

- DBSWIN öffnen.
- Auf "Login" klicken
- Registrierungs Fenster startet automatisch. Das Registrierungs Fenster kann nachträglich im Menü "Hilfe" unter dem Menübefehl "Über DBSWIN" gestartet werden.
- Auf "Registrieren" klicken.
- Im oberen Teil des Registrierungs Fensters die Adressen und Seriennummern der Geräte eingeben.
- Im unteren Teil die freizuschaltenden Module ankreuzen.
- Registrierung telefonisch, per Fax, per E-Mail oder elektronisch an Dürr Dental durchgeben.

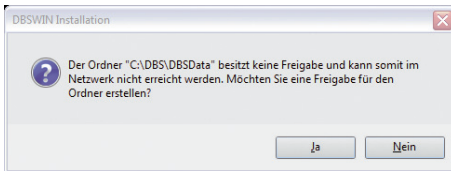


Halten Sie bei telefonischer Registrierung die Angaben im Bestellformular und die "Station Nr." bereit. Die Stationsnummer wird im Feld "System" angegeben.

Bei der Registrierung per Fax muss das Bestellformular ausgefüllt, ausgedruckt und an die Faxnummer versendet werden.

Für die Registrierung per E-Mail muss das Bestellformular als XML-Datei exportiert und an die E-Mail angehängt werden.

Bei der elektronischen Registrierung wird eine Internetverbindung benötigt. Bei einer Internetverbindung über eine Proxy-Server können Zugangsdaten erforderlich sein.



6.2 Freischaltcode zentral eingeben

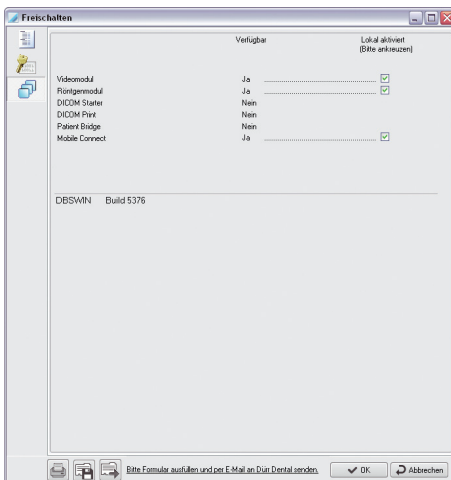
- › Nach Erhalt des Freischaltcodes den Reiter "Code" anklicken.



Der zentrale Freischaltcode kann von einem beliebigen Arbeitsplatz im Netzwerk eingegeben werden.

- › Freischaltcode in die Felder eintragen und mit dem Auswahlfeld "OK" bestätigen.
- › Meldung mit "OK" bestätigen.

DE



6.3 Lokale Einstellungen vornehmen



Die lokalen Einstellungen sind an jedem Arbeitsplatz vorzunehmen.

In der linken Spalte wird angezeigt, welche Module verfügbar sind. In der rechten Spalte können die Module ausgewählt werden, die am Arbeitsplatz verwendet werden sollen.

- › In der rechten Spalte auswählen, welche Module am Arbeitsplatz verwendet werden sollen.
- › Einstellungen mit dem Auswahlfeld "OK" bestätigen.
- › Meldung mit "OK" bestätigen.

DÜRR DENTAL SE
Höpfigheimer Str. 17
74321 Bietigheim-Bissingen
Germany
Tel: +49 7142 705-0
www.duerrdental.com
info@duerrdental.com

